



Bilan des marchés exploratoires

Mortagne-au-Perche



Du 03 octobre 2022 au 11 avril 2023

Sommaire

- 01 Intérêt du projet
- 02 Déroulement
- 03 Retour des habitantes
- 04 Synthèse
- 05 Photographies



01 - Intérêt du projet

Les marches exploratoires sont des diagnostics de l'environnement urbain conduit par un groupe d'habitant-es. L'objectif est de solliciter l'avis et l'expertise des personnes résidentes sur le quartier ou le village. En l'occurrence, nous avons choisi de solliciter uniquement des femmes afin de faire appel à leur expérience singulière de la ville de Mortagne-au-Perche et d'étudier la prise en compte du genre dans les politiques publiques à travers leurs multiples usages et expérience de la ville.

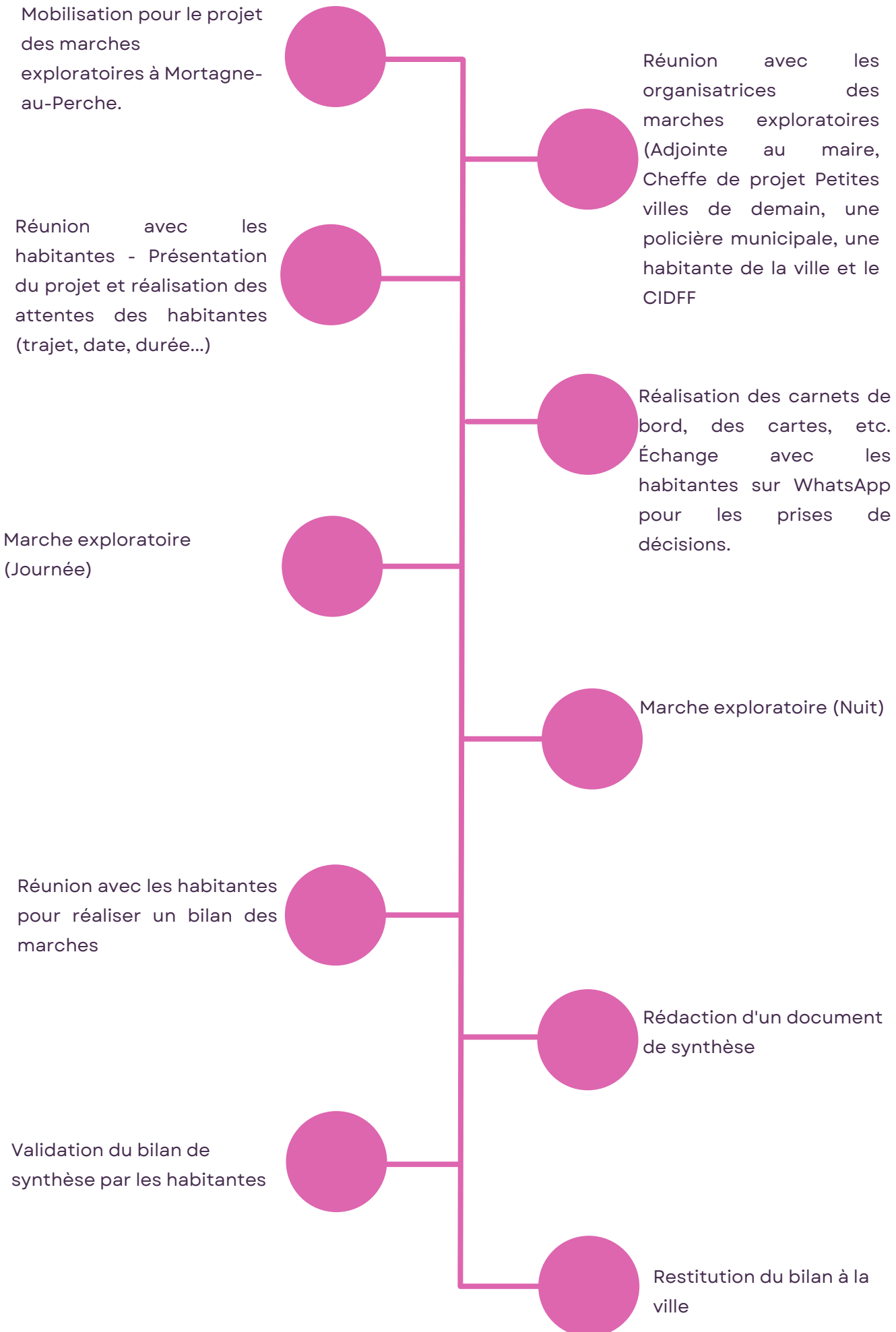
Les avantages de ces marches sont multiples : permettre aux femmes de se réapproprier l'espace public mais également d'investir cet espace en tant que citoyennes en réaffirmant leur légitimité à être présentes, voire décisionnaires dans l'espace public et leur ville.

L'espace public fait partie de notre quotidien : entre les lieux extérieurs, les lieux ouverts au public ou les transports, chacun-e est libre d'y accéder et d'y circuler. Cependant, il est chaque année constaté que les hommes et les femmes ont des usages et des expériences différentes. En effet, l'espace public est lui aussi traversé par les inégalités et le sexisme présents dans la société. Par exemple, des rapports* montrent que 95% des personnes qui utilisent des city-stades sont des hommes, 1 femme sur 3 a un sentiment d'insécurité dans son quartier et 10% d'entre elles ont vécu des violences sexistes. Par ailleurs, seul 2% des noms de rue portent des noms de femmes.

Les conséquences sont multiples : on constate une désertion de l'espace public par les femmes mais également un désintérêt et une diminution de la participation à la vie collective.

*Rapports du centre Hubertine Auclert (2018) et du Haut Conseil à l'Egalité (2014)

02 - Déroulement



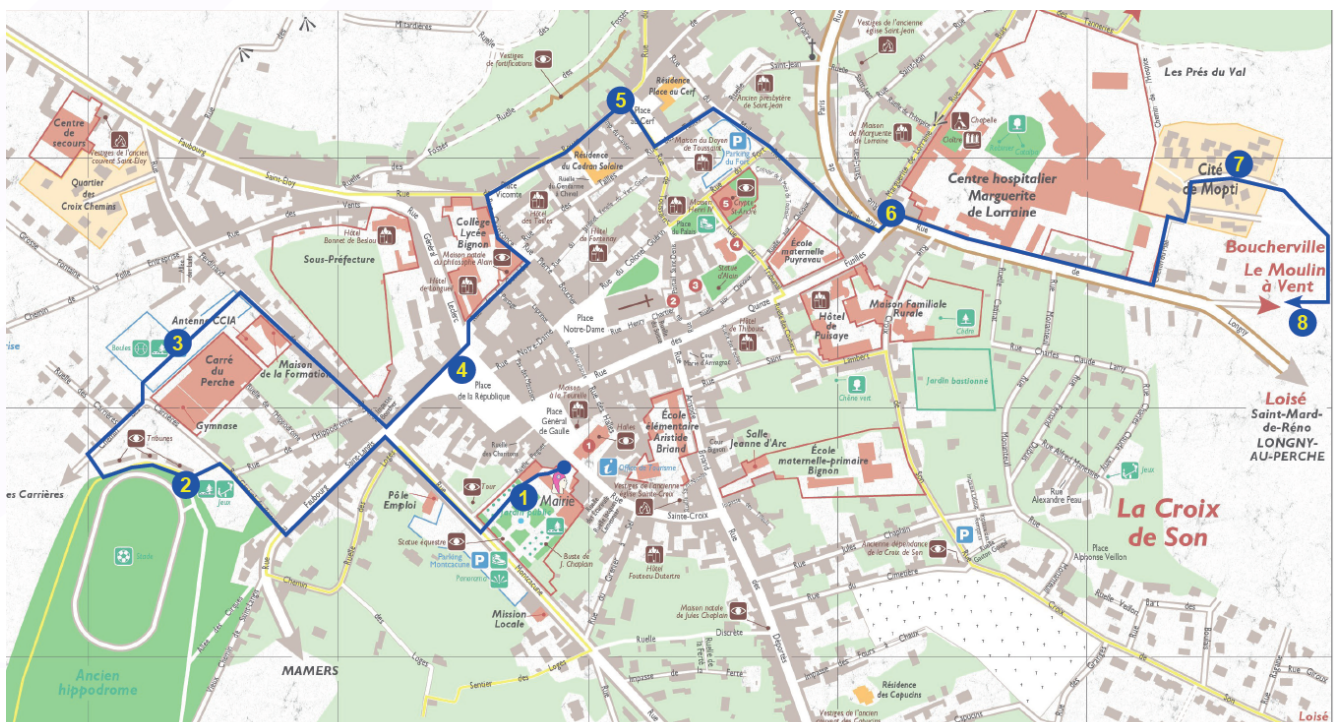
03 - Retour des habitantes

La marche exploratoire de jour a réuni 11 habitantes de la ville. La marche exploratoire de nuit a réuni 10 habitantes de la ville. Lors de notre première réunion, nous avons choisi plusieurs points d'arrêts.

À la suite de ces récoltes, nous avons créé cet itinéraire afin de répondre aux trajets habituels de ces femmes. L'objectif étant de marcher et d'évaluer la ville pour repérer les éventuels manques, les besoins et les points positifs.

Nous avons identifié 8 points d'arrêts que vous pouvez retrouver sur la carte ci-dessous.

- 1) Jardin de la Mairie de Mortagne-Au-Perche
- 2) Rue du Faubourg Saint Langis
- 3) L'Hippodrome
- 4) Parking Carré du Perche
- 5) Place de la République
- 6) Rue des Quinzes Fusillés du Maquis de Mortagne
- 7) Cité Mopti
- 8) Cité Boucherville



1er arrêt :

Jardin de la Mairie de Mortagne-Au-Perche

Les qualités du lieu :

Jardin apprécié pour :

- Son esthétique, son fleurissement, l'ombre des arbres
- Ses usages : mobilier, jeux
- Lieu apaisant, espace de repos
- Utilisé.e par tous et toutes, on y voit beaucoup d'enfants et d'adolescent.es
- Espace d'exposition culturelle
- Sentiment de sécurité

Des idées d'améliorations :

- Les horaires d'ouverture : pouvoir en profiter plus tard les soirs d'été
- Sculptures : Peut-on imaginer une représentation de personnage féminin ?
- Exposition culturelle : Une exposition culturelle sur des femmes célèbres de Mortagne-au-Perche. (Cf. Page14).
- Rénovation de la façade de l'Hôtel de Ville en projet
- Installer un bar éphémère l'été
- Utiliser le kiosque plus fréquemment pour des événements / concerts...



2ème arrêt : Rue du Faubourg St Langis

Les qualités du lieu :

- Végétalisation par les habitant.es du quartier, appropriation par des bacs plantés, potager
- Proximité de l'Hippodrome

Les contraintes :

- Virage dangereux
- Traversée difficile pour les piétons, les poussettes, les fauteils roulants. Le trottoir de droite est trop étroit (obligation de traverser).

Des idées d'améliorations :

- Ralentir la vitesse (virage par des bandes rugueuses par exemple)
- Faire des marquages au sol pour les vélos
- Sécuriser l'accès au stade pour les piétons
- Poursuivre la valorisation de la végétalisation par les habitant.es
- Assurer la continuité des trottoirs pour les piétons



16/02/2023



3ème arrêt : Hippodrome

Les observations

- Spacieux, végétal et panoramique
- Jeux pour les enfants, endroits pour les adolescent.es
- Tribunes classées au titre des monuments historiques
- Espace d'exposition culturelle
- Activités sportives (foot, athlétisme...)
- Un accès au bois, agréable pour les balades
- Beaucoup d'éclairage en journée : sentiment de sécurité

Les contraintes

- Pas d'éclairage le soir : sentiment d'insécurité
- Pas d'éclairage au niveau du bois Brideau : pas de promenade seule le soir
- Problème avec les propriétaires des chiens qui ne ramassent pas les déjections

Les idées d'améliorations:

- Améliorer l'éclairage
- Faire un sondage auprès des ados pour imaginer des jeux qui leur soient adaptés
- Restaurer les belles tribunes
- Favoriser des événements extérieurs, sportifs, culturels, musicaux (en gardant l'optique de mettre tout autant les femmes en avant)
- Installer des toilettes publiques dans ce secteur
- Poursuivre la plantation d'arbres et de fleurs
- Mettre des panneaux concernant les déjections canines et installer des distributeurs de sacs
- Ajouter une rampe le long de l'escalier en bois au bout du stade, varier les activités sportives proposées avec par exemple une table de ping-pong d'extérieur...



4ème arrêt : **Parking Carré du perche**

Les observations

- Plusieurs équipements sur le secteur, notamment : la Salle du Carré du Perche, le Pôle de santé, le Télécentre, la Maison de la Formation
- De nombreux stationnements
- Un passage raccourci pour accéder à d'autres rues

Les contraintes

- Pas de cheminement dédié aux personnes à mobilité réduite
- Sol en gravillons
- L'endroit n'est pas végétalisé
- Site peu attractif
- Pas d'éclairage la nuit : sentiment d'insécurité
- Problème accès au Parking : secteur fermé la nuit

Les idées d'améliorations:

- Favoriser l'accès au vélo
- Favoriser le piéton : encourager les déplacements "à pied"
- Sens de la circulation non respecté et peu lisible (ajouter une signalétique)
- Imaginer un parvis devant la salle de spectacle
- Végétaliser le lieu
- Rendre l'endroit plus attrayant pour que ce ne soit plus qu'un lieu de passage ou de rendez-vous
- Permettre une circulation traversante du parking en journée (ouverture des grilles d'accès des deux côtés)



5ème arrêt : **Place de la République**

Les qualités du lieu

- Belle place du centre-ville
- Panneaux qui permettent de s'orienter
- Commerces accessibles
- Lieu fréquenté et éclairé : sentiment de sécurité

Les contraintes

- Terrasse du bar qui s'étend sur une place handicapée
- Occupation de tout l'espace devant le bar quand il y a une forte affluence

Les idées d'améliorations:

- Installer plus de végétation
- Proposition d'expositions culturelle, artistique, historique, etc. (en gardant l'optique de mettre tout autant les femmes en avant)
- Installer des bancs qui créent des lieux conviviaux



6ème arrêt :

Rue des Quinze Fusillés du Maquis de Mortagne

Les qualités du lieu

- Commerces
- Endroits très fréquentés

Les contraintes

- Beaucoup de circulation rapide en voiture
- Virage étroit et serré entre les voitures et les piétons (l'angle de la rue Aristide Briand et au carrefour rue de Paris et rue de Longny)
- Trottoirs trop étroits à côté de la pâtisserie
- Pas de visibilité pour les voitures qui tournent (présence d'un passage piéton)

Les idées d'améliorations:

- Limitation de vitesse
- Mettre un stop ou un "cédez-le-passage" quand il y a un manque de visibilité
- Installer une zone de rencontre
- Végétaliser l'espace



16/02/2023

7ème arrêt : **Cité Mopti**

Les qualités du lieu

- Une belle vue
- Lieu fréquenté

Les contraintes

- Beaucoup de monde sur les trottoirs et circulation trop raide à cause de la route en pente
- Sentiment d'insécurité pour les piétons car manque de visibilité des automobilistes
- Peu d'éclairage la nuit : sentiment d'insécurité
- Mobilité difficile
- Nombre de conteneurs insuffisant

Les idées d'améliorations:

- Mettre un stop ou chicane dans la rue "Monanteuil"
- Possibilité de créer des randonnées et/ou lieux collectifs
- Création d'un potager partagé
- Végétaliser l'espace
- Améliorer la gestion des déchets, rendre praticable le chemin entre la Cité Mopti et le Val (entretien).



8ème arrêt : **Cité Boucherville**

Les qualités du lieu

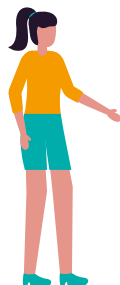
- Bel espace, spacieux
- Parc de jeux pour enfants
- Bacs de végétations entretenus par le voisinage
- Endroit de rencontre

Les contraintes

- Peu d'éclairage la nuit : sentiment d'insécurité de la part de beaucoup de femmes.
- Les bancs sont détériorés

Les idées d'améliorations:

- Des bibliothèques de rues pour les enfants
- Barbecue
- Installer davantage de conteneurs
- Développer des usages attractifs pour les jeunes
- Réparer et installer de nouveaux bancs
- Proposer des activités avec l'EHPAD



04 - Synthèse

La réalisation de ces marches exploratoires a été possible grâce à un grand investissement de la part de la ville de Mortagne-au-Perche ainsi que les habitantes volontaires. Les échanges se sont toujours fait pour toute prise de décisions grâce à un groupe Whatsapp. Les décisions ont toujours été prises avec la majorité des habitantes. Nous avons eu la chance de diversifier les profils des habitantes, que ce soit au niveau des lieux d'habitations, des professions et de leur âge. Le groupe a été très sympathique et a apprécié d'échanger ensemble, ce qui a permis de créer un groupe volontaire pour pérenniser ce groupe et devenir l'interface entre élu.es et habitant.es. Souhait exprimé par le groupe de continuer les échanges et de consolider un vrai Conseil citoyen.ne avec des représentant.es de tous les quartiers. La présence d'un.e élu.e et/ou d'un.e représentant.e de la mairie est souhaitable pour faire le lien entre les observations des citoyen.nes et le conseil municipal.

Suite à ces marches, la ville de Mortagne-au-Perche est très appréciée des habitantes. Elles s'y sentent plutôt bien la journée. Ces femmes ont mis en avant tous les points positifs et les qualités de chaque lieu où nous avons circulé. Les contraintes concernent surtout les routes ainsi que les différences en tant que piéton et automobiliste. Le manque de luminosité la nuit a confirmé en elles un sentiment d'insécurité. En effet, selon les lieux, beaucoup ont exprimé qu'il serait difficile d'envisager de se promener seule la nuit. Ceci n'est pas dû à des problématiques de la ville, mais d'un sentiment d'insécurité auxquelles les femmes sont confrontées dans leur vie. Ceci a permis de lancer un débat entre des habitantes du groupe sur la place de la femme dans l'espace public. Nous avons remarqué que beaucoup d'hommes étaient présents dans les rues lors de notre marche de nuit, mais nous ne rencontrons pas d'autres femmes. Une fois présentes à côté du café, place de la République, beaucoup ont déclaré le contourner afin d'éviter de passer devant la terrasse où les hommes sont omniprésents.

Le groupe souligne l'intérêt d'animer le centre-ville pour profiter des soirées de printemps et d'été.

De plus, les marches ont permis de mettre l'accent sur le manque de noms de rue féminins ainsi que des structures présentes. Ce qui nous a conduits à donner l'idée de féminiser des structures qui ne portent pas de noms actuellement par des noms de femmes célèbres venant de Mortagne-au-Perche. Actuellement, la ville de Mortagne-au-Perche possède 4 lieux qui portent le nom de femme : l'impasse Mary Glory (quartier de Chartrage); cour Marie d'Armagnac (rue des Quinze Fusillés), rue Marguerite de Lorraine (Hôpital Marguerite de Lorraine) et centre de loisirs Madeleine Puyravau.



Les habitantes de Mortagne-Au-Perche ont apprécié se retrouver entre femmes pour ces marches



Persévérer dans la lutte contre les déjections canines : sensibilisation des riverains, signalétique humoristique, verbalisation.



Installer des bancs de manière plus systématique (rue des Quinze fusillés, place de la République,...)



Créer des pistes cyclables et des endroits pour attacher les vélos



Trouver un moyen de faire participer davantage les jeunes de la ville

Les limites

Les Marches exploratoires n'ont pas permis de parcourir tous les recoins de Mortagne : d'autres espaces méritent des améliorations (les exemples cités : le traitement du carrefour entre la rue des Marchands et la rue des Halles, la rue Notre-Dame, les trottoirs dangereux de l'hyper centre-ville...).

Nous n'avons pas réussi à mobiliser beaucoup de jeune femme

Femmes célèbres de Mortagne-au-perche



Madeleine Puyravau
1903 - 1975
Directrice de l'école
maternelle et
Résistante décédée à
Mortagne-Au-Perche



Marie Glory
1905 - 2009
Actrice française
née à Mortagne-
Au-Perche

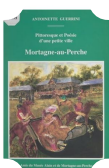


Marie d'Armagnac
1420 - 1473
Duchesse d'Alençon
décédée à
Mortagne-Au-
Perche



**Marguerite de
Lorraine**
1463 - 1521
Comtesse du Perche
et Duchesse
d'Alençon née à
Vaudemont et
décédée à Argentan

Proposition pour féminiser une prochaine structure :



Antoinette Guerrini
1903 - 2001
Créatrice du musée
Alain à Mortagne-au-
perche et Inspectrice
générale de
l'instruction publique



Mahaut de Bavière,
Comtesse du
Perche en 1202
Fondatrice de la
Collégiale
(détruite en 1796)
et de la Crypte



Jeanne Crevier
1636 1727
Co-fondatrice de
Boucherville
Épouse de Pierre
Boucher, capitaine
du bourg de Trois-
Rivières
Décédée dans la
seigneurie de
Boucherville

05 - Photographies

Les marches exploratoires de jour et de nuit



16/02/2023



16/02/2023



16/02/2023



28/02/2023



28/02/2023



28/02/2023